

العنوان:	استحداث تصميمات مستوحاة من جماليات فن "الإبرو" باستخدام برامج الحاسب الآلي
المصدر:	مجلة العمارة والفنون والعلوم الإنسانية
الناشر:	الجمعية العربية للحضارة والفنون الإسلامية
المؤلف الرئيسي:	عبدالباسط، نيرمين عبدالرحمن
مؤلفين آخرين:	الغامدى، مرام تركى حمزة حسن(م. مشارك)
المجلد/العدد:	ع16
محكمة:	نعم
التاريخ الميلادي:	2019
الشهر:	يوليو
الصفحات:	610 - 625
رقم MD:	962083
نوع المحتوى:	بحوث ومقالات
اللغة:	Arabic
قواعد المعلومات:	HumanIndex
مواضيع:	الإبرو، التصميم، برامج الحاسب الآلي، فن الإبرو، تصميم الأزياء
رابط:	http://search.mandumah.com/Record/962083

استحداث تصميّات مستوحاة من جماليات فن (الإبرو) باستخدام برامج الحاسب الآلي Creation of designs inspired from the aesthetics of the art (Ebro) Using computer programs

أ.د/ نيرمين عبدالرحمن عبد الباسط

أستاذ تصميم الأزياء والتشكيل علي المانيكان , كلية الاقتصاد المنزلي , جامعة الملك عبدالعزيز بجدة

Prof. Dr. Nermeen Abdulrahman Abdulbasit

**Professor of Fashion design and formation Ali al-Mankan, Faculty of Home Economics,
King**

مرام تركي حمزة حسن الغامدي

معيدة بجامعة الملك خالد

كلية الاقتصاد المنزلي, قسم الملابس والنسيج , جامعة الملك عبدالعزيز بجدة

Maram Turki Hamza Hasan al-Ghamdi

**Faculty of Home Economics, Department of clothing and Textiles, King Abdulaziz
University in Jeddah
Maramtgh@gmail.com**

ملخص البحث:

يهدف هذا البحث إلى التعرف على السمات الفنية و القيم الجمالية والسمات الفنية لفن الإبرو ، والاستفادة من الخصائص والسمات الجمالية لفن الإبرو في تصميّات ملابس النساء من سن (20-30) تصلح لفترة المساء ، و توظيف بعض برامج الحاسب الآلي في تصميم الأزياء المقترحة .

وترجع أهمية البحث إلى الإسهام في ربط مجال الفنون بمجال تصميم الأزياء مما يساهم في إنتاج نماذج فنية جديدة ، و إثراء السوق المحلي بتصميّات مستلهمة من فن الإبرو ، و لقاء الضوء على فن عريق مثل فن الإبرو أو فن الرسم على الماء والاستفادة منه في تصميم الأزياء ، مساعدة المصممين في ابتكار تصميّات جديدة معتمدة على فن الإبرو وتأتي البحث المنهج الوصفي من خلال تحليل القيم الجمالية لفن الإبرو وتحليل أعمال الرواد في هذا المجال باستطلاع آراء المتخصصين والمستهلكين في مجموعة التصميّات الملبسية المقترحة في البحث ، واستخدام الجانب التطبيقي في عمل تصميّات ملبسية مقتبسة من فن الإبرو.

وقد أظهرت نتائج البحث وجود فروق ذات دلالة إحصائية عند مستوى دلالة (0.05) بين التصميّات المقترحة وفقاً لآراء المتخصصين من الناحية الجمالية والوظيفية، ووجود فروق ذات دلالة إحصائية عند مستوى دلالة (0.05) بين التصميّات المقترحة وفقاً لآراء المستهلكات من الناحية الجمالية والوظيفية.

قد قدم البحث مجموعة من التوصيات أهمها: الاهتمام بدراسة الفنون القديمة وذات التأثير مثل فن الإبرو لإثراء مجال تصميم الأزياء، إجراء مزيد من البحوث في ربط الفنون القديمة والاكثر شعبية بالعالم وربطها بمجال تصميم الأزياء ، وتوظيفها بروي حديثة باستخدام المعالجات الرقمية بالحاسب الآلي.

Abstract

The aim of this research is to identify the artistic characteristics, aesthetic values and artistic features of the art of Ebro, and to take advantage of the aesthetic characteristics of the women in the design of women's clothing from the age of (20-30) suitable for the evening, and the use of some computer programs in the design of the proposed.

The importance of the research is to contribute to linking the field of the arts with the field of fashion design, which contributes to the production of new artistic models, enrich the local market with designs inspired by the art of Ebro, and shed light on ancient art such as the art of Ebro or the art of drawing on water and use it in fashion design, To help designers develop new designs based on the art of Ebro.

The research followed the descriptive approach by analyzing the aesthetic values of the art of the Ebro and analyzing the work of the pioneers in this field by exploring the opinions of specialists and consumers in the set of the proposed design patterns in the research and using the practical aspect in the work of the designs derived from the art of Ebru.

The results of the research showed a statistical difference in terms of aesthetic and functional aspects, at a significance level of (0.05), among the designs proposed by specialists. The findings also show a statistical difference in terms of aesthetic and functional aspects, at a significance level of (0.05), among the designs suggested by female customers, and these differences came in favor of the second design, which ranked first position among the designs proposed in both the aesthetic and functional aspects by the research sample specialists and consumers.

The research presented a number of recommendations, the most important of which is: interest in the study of ancient and influential arts such as the art of Ebru to enrich the field of fashion design, conducting further research in linking the old and the most popular art in the world and linking it to the field of fashion design and employing it with modern vision using digital processors with computer.

Keywords: Designs, aesthetics of Art (APRO), computer software

المقدمة Antroduction :

يمتلئ عالم الفن بكثير من المعارف والفنون التي أخذت تتزاحم بغية الظهور وصولاً بالمتابع للفنون الي ارقى مراتب الاعجاب والانبهار ، وفن الإبرو من الفنون التي لفتت انظار المهتمين بالفنون في العالم حيث تقام المعارض السنوية لعرض ابداعات الفنانين .

و فن الإبرو من الفنون التي تطلق الخيال والابداع للفنان دون تقييد ، فهو يعتمد على الإحساس الفني المتقن للفنان المبدع والذي يترجم حبه ومهارته لهذا الفن في شكل لوحات فنية غاية في الجمال والدقة على سطح الماء

و البدايات الأولى للاهتمام بهذا الفن كان منبعا المعرفة والتعلم والخبرة الشخصية للفنانين وبعد ذلك وضعت له القوانين والأسس الفنية والعلمية وأضيفت له الطرق والأساليب الابتكارية التي ميزته عن غيره من الفنون. ووضعت له معايير فنية عرفها الفنان والتزام بها فاستطاع أن يتحكم في إنسيابيه الألوان وإمتزاجها بالماء بنسب قياسية وبقدرة فائقة فتنتجت عن هذا التحكم الرائع أشكالاً زخرفية تدل على عبقرية فنية وحسيه عالية ومن هنا جاءت مشكلة البحث استحداث تصميمات مستوحاة من جماليات فن (الإبرو) باستخدام برامج الحاسب الالى

مشكلة البحث Statement of the problem:

- 1 – ما إمكانية تحليل واستنباط القيم الجمالية و السمات الفنية المميزة لفن الإبرو ؟
- 2 – ما الاستفادة من استحداث تصميمات مستلهمة من جماليات فن الإبرو لتناسب النساء بعمر (20 - 30) ؟
- 3- ما إمكانية توظيف بعض برامج الحاسب في تصميم واخراج التصميمات المقترحة ؟
- 4 – ما درجة تقبل المستهلكين والمتخصصين للتصميمات المقترحة المستلهمة من جماليات فن الإبرو؟

أهداف البحث Objectives :

- 1 - تحليل واستنباط القيم الجمالية والسمات الفنية لفن الإبرو .
- 2 - اعداد تصميمات مبتكرة مستلهمة من جماليات فن الإبرو ..
- 3 -توظيف بعض برامج الحاسب الالي في تصميم الأزياء المقترحة .
- 4 - تحديد درجة تقبل المستهلكين والمتخصصين للتصميمات المقترحة .

أهمية البحث Significance :

- 1-الإسهام فى ربط مجال الفنون بمجال تصميم الأزياء مما يساهم فى إنتاج نماذج فنية جديدة
- 2 - اثراء السوق المحلى بتصميمات مستلهمة من فن الإبرو .
- 3 - لقاء الضوء على فن عريق مثل فن الإبرو أو فن الرسم على الماء والاستفادة منه في تصميم الأزياء
- 4 - مساعدة المصممين في ابتكار تصميمات جديدة معتمدة على فن الإبرو .
- 5 - إثراء المكتبة العربية بدراسة متخصصة في مجال الملابس وعلاقتها بفن الإبرو .
- 6 - الاستفادة من برامج الحاسب الآلي في استحداث تصميمات مستوحاه من فن الإبرو .

فروض البحث Hypothesis :

- 1 - توجد فروق دالة إحصائياً بين التصميمات المقترحة من حيث تحقيق الناحية الجمالية وفقاً لآراء المتخصصين .
- 2- توجد فروق دالة إحصائياً بين التصميمات المقترحة من حيث تحقيق الناحية الوظيفية وفقاً لآراء المتخصصين .
- 3 - توجد فروق دالة إحصائياً بين التصميمات المقترحة من حيث تحقيق الناحية الجمالية وفقاً لآراء المستهلكات .
- 4- توجد فروق دالة إحصائياً بين التصميمات المقترحة من حيث تحقيق الناحية الوظيفية وفقاً لآراء المستهلكات .

مصطلحات البحث Terminology:

الإبرو: كلمة مشتقة من Ebre وتعني في اللغة القديمة سطح الماء وقد إنتقلت إلي بلاد الأناضول حيث أطلق عليه اسم الإبرو في اللغة التركية وعرف هذا الفن باسم فن الإبرو أو فن الرسم على سطح الماء

التصميم: هو عملية التكوين والابتكار ,أي جمع عناصر من البيئة ووضعها في تكوين معين لإعطاء شئ له وظيفة أو مدلول

برامج الحاسب software :

مصطلح عام يُستخدم لوصف مجموعة من عمليات الحاسب المتكاملة لحل مسألة رياضية معينة أو القيام بعملية إحصائية أو لتصحيح صيغة تحريرية أو انجاز عملية معينة أو لعمل تصميم معين أو غير ذلك .

برامج الحاسب الالي: البرنامج "مجموعة من التعليمات والأوامر التي توضح للحاسب تسلسل الخطوات التي ينبغي القيام بها لأداء مهام معينة لحل المشكلة المطروحة واستخراج النتائج. ويخترن البرنامج في الذاكرة الرئيسية للحاسب لتوجهه لإنجاز العمليات المطلوبة وتمكنه أيضا من إدارة ومراقبة وتنظيم مكوناته المادية لتحقيق المهمة المطلوبة ."وتتوفر هذه البرامج عادة على اسطوانات مدمجة CD أو أقراص DVD أو حتى أحيانا على أقراص لينة .

منهج البحث Methodology:

يتبع البحث الحالي المنهج الوصفي التحليلي من خلال تحليل القيم الجمالية لفن الإبرو وتحليل اعمال الرواد فى هذا المجال باستطلاع آراء المتخصصين والمستهلكين في مجموعة التصميمات الملبسية المقترحة في البحث ، واستخداما الجانب التطبيقي في عمل تصميمات ملبسية مقتبسة من فن الإبرو .

حدود البحث :Delimitations:

حدود مكانية :منطقة محافظة جدة ، المملكة العربية السعودية .

حدود موضوعية :استخدام تصميقات مستوحاه من فن الابرؤ وتناسب النساء باستخدام الحاسب الألى

حدود زمنية : 1439-1440 هـ .

عينة البحث :Sample:

مجموعة من المستهلكات عمرهم من (20 إلى 30 عام) و عددهم (50) .

أدوات البحث:Tools:

استبيان تقييم للتصميقات المنفذة تقدم للمتخصصين .استبيان تقييم للتصميقات المنفذة تقدم للمستهلكين .

صدق وثبات أدوات البحث:

بناء وإعداد أداة البحث (الاستبيان) : قامت الباحثة بإعداد نوعان من الاستبيان وهما:

1- استبيان خاص بالمتخصصين في مجال الملابس والنسيج :ويهدف الاستبيان إلى التعرف على آراء السادة الأساتذة المتخصصين في مجال الملابس والنسيج وتتضمن محورين (الوظيفي والجمالي) لقياس نجاح التصاميم المقترحة من حيث تعبيرها عن فن الإبرؤ

إلى جانب قياس نجاح التصميقات المقترحة من حيث اختيار الخامة والألوان وأساليب التنفيذ. وقد استخدم ميزان تقدير ثلاثي للاستبيان حيث تضمن ثلاث مستويات للإجابة وهي (ملائم - ملائم إلى حد ما - -) .

2-استبيان خاص بالمستهلكات : تم إعداد استبيان خاص بالمستهلكين للتعرف على مدى تقبلهم للتصاميم المقترحة والتي تحمل جماليات فن الإبرؤ .

وتضمن الاستبيان محورين (الوظيفي والجمالي) ومجموعة من العبارات للحكم من خلالها على نجاح التصميقات المقترحة من حيث الشكل الجمالي ومدى ملائمتها وتوافقها مع ذوق المرأة المعاصرة التي تبحث عن التميز والتجديد في أزيائها .

أنواع فن الإبرؤ:

☞ ابرؤ بطل أو الإبرؤ الكبير :

☞ الطراز القديم .

☞ طراز السحاب.

☞ طراز التريبتين أو النفط .

☞ طراز الحجر السماقى

☞ طراز الرخام:

☞ طراز الزهور البسيطة:

☞ ابرؤ الشال .

☞ ابرؤ عش العنديل .

☞ ابرؤ الرمل .

☞ ابرؤ الخطيب .

☞ ابرؤ المشط .

رواد فن الإبرو .

نجم الدين أوقياي :-

هو من الرواد الأوائل بفن الإبرو ولد في استانبول عام 1300 هـ وتوفي عام 1396 هـ وقد كانت هوايته الرماية وهي السبب عند صدور قانون الألعاب في تركيا عام 1934 م في اختيار للقب "أوقياي" وهو اسم مركب من "أوق" وتعني سهم و"ياي" تعني قوس. وقد تتلمذ نجم الدين على أيدي كثير من أساتذة الخط العربي وحصل على جوائز عديدة في مجال الخط عام 1906، وقد شغف منذ طفولته بفن الإبرو و عمل مدرسا في مدرسة فن الإبرو باستانبول وتميز في فن الإبرو المزهر والإبرو المكتوب .



2 - حكمت باردوجي جيل :-

وهو رائد فن الإبرو في عصره ، ولد في اسطنبول عام 1340 هـ حيث برزت موهبته الفنية منذ الطفولة حيث كان يحب الخط والرسم، وقد تميز أسلوبه الفني بالقدرة الفنية على رسم الورود الطبيعية على سطح الماء . بحيث تحاكي الأشكال الطبيعية ، كما انفرد برسم تكوينات ذات أشكال فنية تنبض بالجمال وتثير الإعجاب وبرع في رسم زهور الياسمين والقرنفل.وعندما تأسست أكاديمية الفنون في تركيا عمل بها معلما لفن الإبرو وقد تميز باستغلاله الذكي للفراغ ، وأداء التراكيب المعقدة في أعماله الفنية.



نقلا عن

<https://www.ward2u.com/showthread.php?t=2338&page=3>

أمين باران :-

ولد في مدينة "انديونا" بتركيا ثم قدم إلي استانبول بعد أن أتم دراسته وشغل منصب محاسب في بداية حياته ولكن ولعه وشغفه بحب الخط والرسم جعله يدرس فن الخط العربي على يد الخطاطين ثم عمل خطاط لفترة ثم استقال بعد عدة سنوات لعدم ارتياحه، وعندما افتتحت مدرسة الخطاطين عام 1914 بتركيا التحق بها ودرس فيها فن الإبرو على يد نجم الدين أوقياي. وقد استطاع بموهبته الفنية وعقليته المبدعة في ابتكار أسلوب جديد لفن الإبرو المزهر وهو " جيجكلي إبرو".



عمل فني للفنان (أمين باران) 1990 - ص 61

الخطيب محمد أفندي :

من أهل مدينة إسطنبول، وقد عرف بالخطيب لأنه كان خطيب مسجد أياصوفيا، وتاريخ مولده غير معروف إلا أنه توفي عام 1186هـ 1773م، وقد ذكر في كتاب تحفة الخطاطين بلقب "أستاذ قديم مبارك، وقد تعلم خطوط الثلث و النسخ على يد المعلم "زهدي إسماعيل أغا"، وهو مبتكر أشكال الإبرو

التي تتكون من مركب قطرات مركزة من الألوان ثم إعادة تشكيلها باستخدام إبرة على شكل زهور مركبة، وأوراق الإبرو التي تحمل هذه الأشكال يطلق عليها اسم إبرو الخطيب. و أوراق الإبرو التي قام بعملها تعرف بواسطة ألوانها المميزة وكانت واسعة الشهرة و يحرص الكثيرون على اقتنائها، وقد توفي الخطيب محمد في الحريق الذي دمر منزله الواقع في حي خوكاباسا بإسطنبول.



<http://www.ebrusitesi.com/gallery/hatip.html>



<https://www.pinterest.com/na/search?query=مصدر+القباس+ابرو+بقال+من+طراز+لفظ>

وصف التصميم

عبارة عن فستان قصير بنون اكمام وتم اضافة حزام على منطقة الخصر ليضفي على الفستان الجاذبية وتم تصميم الفستان بياحة عميقة عند منطقة الصدر لتعطي جانبية اكثر وتم استخدام فن الايرو كمصدر لقياس لهذا التصميم وتم استخدام التداخل اللوني بين درجات اللون الاخضر



<https://www.pinterest.com/na/search?query=مصدر+القباس+ابرو+بقال+من+طراز+لفظ>

وصف التصميم :

عبارة عن فستان قصير يصل الي فوق الركبة بنون اكمام يحتوى على رقبة مفتوحة لتعطي الفستان الكثير من الجاذبية و تم استخدام فن الايرو كمصدر للاقتباس وتم استخدام تداخل الالوان من درجات اللون اليميني والبني



<https://www.deviantart.com/esimto/art/Ebru-2-124807887>

وصف التصميم

عبارة عن فستان قصير بنون اكمام برقبة مفتوحة ليعطي الفستان الجاذبية المطلوبة وتم استخدام فن الايرو كمصدر لقياس لهذا التصميم واستخدم تداخل درجات من اللون الاصفر مع اللون الابيض



<https://www.google.com.sa/imgres?imgurl=http://3A%2F%2Fwww.kilabouttury.com/مصدر+القباس+ابرو+بقال+من+طراز+الزهور+البسيطة>

وصف التصميم

عبارة عن بلوزة بنون اكمام تحتوى البلوزة ذات اللون الابيض على وردة بلون التتورة وتعطي الكثير من التناسق اللوني وفن الايرو استخدم كمصدر لقياس لها حيث استخدم التداخل اللوني من اللون الاصفر والاخضر

☞ التسلسل والتنظيم وعدد العبارات

☞ شمول الاستبيان لأهداف البحث

☞ حساب صدق وثبات الاستبيان

تم توزيع الاستبيان على عينة مقصودة من المتخصصات في المجال, وبلغ العدد الكلى لهذه العينة (20) حيث قامت الباحثة بحساب صدق العبارات عن طريق حساب معاملات الارتباط بين درجة ملائمة كل محور على حدى والدرجة الكلية للاستبيان (الاتساق الداخلي) ويوضح ذلك جدول رقم (1)

ثبات الاستبيان : ويقصد به ضمان الحصول على نفس النتائج تقريباً إذا أعيد تطبيق الاستبيان أكثر من مرة على نفس العينة وذلك مع مراعاة مماثلة الظروف، وتم التحقق من ثبات الاستبيان .

جدول (1) قيمة (كا2) لاختبار كروسكال واليز (Kruskal-Wallis Test) للمقارنة بين متوسطات رتب درجات التصميمات من وجهة نظر المتخصصين في الجانب الجمالى ككل .

البيان	التصميم	العدد	متوسط الرتب	درجة الحرية	كا ²	الدلالة
الجانب الجمالى	التصميم الأول	20	95.65	10	35.06	0.01
	التصميم الثاني	20	104.38			
	التصميم الثالث	20	130.18			
	التصميم الرابع	20	141.20			
	التصميم الخامس	20	61.43			
	التصميم السادس	20	115.23			
	التصميم السابع	20	94.30			
	التصميم الثامن	20	106.05			
	التصميم التاسع	20	131.28			
	التصميم العاشر	20	130.35			
التصميم الحادي عشر	20	105.48				

جدول (1)

تطبيق الاستبيان :

تم تطبيق الاستبيان بعد التأكد من صدقة وثباته على عينة المتخصصين وعددهم (20) وهم السادة أعضاء هيئة التدريس المتخصصين في مجال الدراسة وتم اختيار عينة من المتخصصين بطريقة قسديه للتعرف على آرائهم في مجموعات التصميمات المنفذة , أما الاستبيان الثاني تم تطبيقه بعد التأكد من صدقة وثباته على عينة من المستهلكين في المنطقة الغربية وعددهم (50) والمختارة بطريقة عشوائية للتعرف على مدى قبولهم واستحسانهم للتصاميم المنفذة .

بناء وإعداد أداة البحث (الاستبيان)

1-استبيان خاص بالمتخصصين في مجال الملابس والنسيج :

ويهدف الاستبيان إلى التعرف على آراء السادة الأساتذة المتخصصين في مجال الملابس والنسيج وتتضمن محورين (الوظيفي والجمالي) وعبارات يمكن من خلالها قياس نجاح التصميمات المقترحة من حيث تعبيرها عن فن الإبرو إلى جانب قياس نجاح التصميمات المقترحة من حيث اختيار الخامة والألوان وأساليب التنفيذ.

2- استبيان خاص بالمستهلكات :

تم إعداد استبيان خاص بالمستهلكين للتعرف على مدى تقبلهم للتصاميم المقترحة والتي تحمل جماليات فن الإبرو . وتضمن الاستبيان محورين (الوظيفي والجمالي) ومجموعة من العبارات بحيث يمكن الحكم من خلالها على نجاح التصميمات المقترحة من حيث الشكل الجمالي ومدى ملائمتها وتوافقها مع ذوق المرأة المعاصرة التي تبحث عن التميز والتجديد في أزيائها .

النتائج:

بالنسبة للفرض الأول من فروض البحث و الذي ينص على ما يلي : " توجد فروق دلالة إحصائية بين التصميمات المقترحة من حيث تحقيق الناحية الجمالية وفقاً لأراء المتخصصين " . للتحقق من صحة الفرض استخدمت الباحثة اختبار كروسكال واليز

(Kruskal-Wallis Test) ، لحساب قيمة (كا2) للمقارنة بين متوسطات رتب درجات التصميمات من وجهة نظر المتخصصين في الجانب الجمالي ، ويتضح ذلك من الجدول التالي :

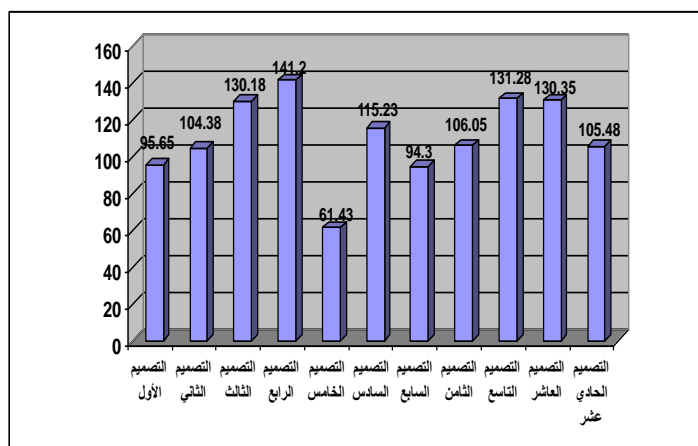
التحقق من صحة الفرض الأول

جدول رقم (2) قيمة (كا²) لاختبار كروسكال واليز (Kruskal-Wallis Test) للمقارنة بين متوسطات رتب درجات التصميمات من وجهة نظر المتخصصين في الجانب الجمالي ككل

البيان	التصميم	العدد	متوسط الرتب	درجة الحرية	كا ²	الدلالة
الجانب الجمالي	التصميم الأول	20	95.65	10	35.06	0.01
	التصميم الثاني	20	104.38			
	التصميم الثالث	20	130.18			
	التصميم الرابع	20	141.20			
	التصميم الخامس	20	61.43			
	التصميم السادس	20	115.23			
	التصميم السابع	20	94.30			
	التصميم الثامن	20	106.05			
	التصميم التاسع	20	131.28			
	التصميم العاشر	20	130.35			
التصميم الحادي عشر	20	105.48				

جدول رقم (2)

والرسم البياني يوضح ذلك



شكل رقم (1)

التحقق من صحة الفرض الثاني

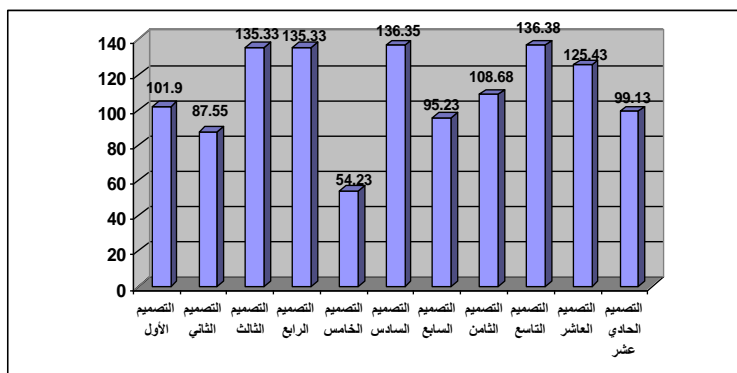
بالنسبة للفرض الثاني من فروض البحث و الذي ينص على ما يلي : " توجد فروق دلالة إحصائية بين التصميمات المقترحة من حيث تحقيق الناحية الوظيفية وفقاً لأراء المتخصصين "

قيمة (K^2) لاختبار كروسكال واليز (Kruskal-Wallis Test) للمقارنة بين متوسطات رتب درجات التصميمات من وجهة نظر المتخصصين في الجانب الوظيفي ككل

البيان	التصميم	العدد	متوسط الرتب	درجة الحرية	K^2	الدلالة
الجانب الوظيفي	التصميم الأول	20	101.90	10	47.08	0.01
	التصميم الثاني	20	87.55			
	التصميم الثالث	20	135.33			
	التصميم الرابع	20	135.33			
	التصميم الخامس	20	54.23			
	التصميم السادس	20	136.35			
	التصميم السابع	20	95.23			
	التصميم الثامن	20	108.68			
	التصميم التاسع	20	136.38			
	التصميم الحادي عشر	20	99.13			

جدول رقم (3)

والرسم البياني يوضح ذلك :



شكل رقم (2)

التحقق من صحة الفرض الثالث

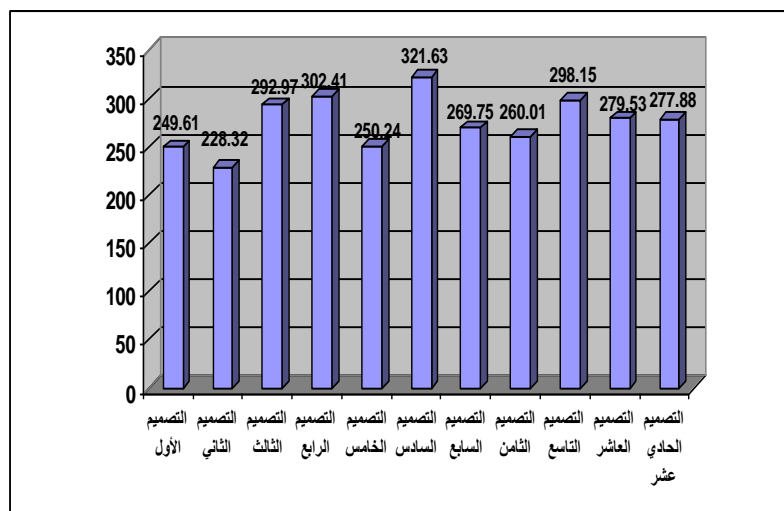
بالنسبة للفرض الثالث من فروض البحث و الذي ينص على ما يلي : " توجد فروق دلالة إحصائية بين التصميمات المقترحة من حيث تحقيق الناحية الجمالية وفقاً لأراء المستهلكات " .

قيمة (كا²) لاختبار كروسيكال واليز (Kruskal-Wallis Test) للمقارنة بين متوسطات رتب درجات التصميمات من وجهة نظر المستهلكين في الجانب الجمالي ككل .

البيان	التصميم	العدد	متوسط الرتب	درجة الحرية	كا ²	الدلالة
الجانب الجمالي	التصميم الأول	50	249.61	10	20.15	0.05
	التصميم الثاني	50	228.32			
	التصميم الثالث	50	292.97			
	التصميم الرابع	50	302.41			
	التصميم الخامس	50	250.24			
	التصميم السادس	50	321.63			
	التصميم السابع	50	269.75			
	التصميم الثامن	50	260.01			
	التصميم التاسع	50	298.15			
	التصميم العاشر	50	279.53			
	التصميم الحادي عشر	50	277.88			

جدول رقم (4)

والرسم البياني يوضح ذلك :



شكل رقم (3)

التحقق من صحة الفرض الرابع

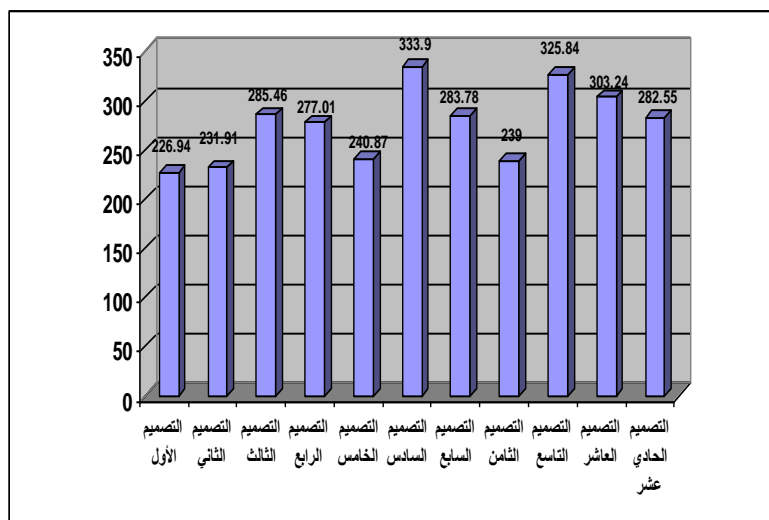
بالنسبة للفرض الرابع من فروض البحث و الذي ينص على ما يلي : " توجد فروق دلالة إحصائية بين التصميمات المقترحة من حيث تحقيق الناحية الوظيفية وفقاً لأراء المستهلكات " .

قيمة (كا²) لاختبار كروسيكال واليز (Kruskal-Wallis Test) للمقارنة بين متوسطات رتب درجات التصميمات من وجهة نظر المستهلكين في الجانب الوظيفي ككل

البيان	التصميم	العدد	متوسط الرتب	درجة الحرية	كا ²	الدلالة
الجانب الوظيفي	التصميم الأول	50	226.94	10	29.87	0.01
	التصميم الثاني	50	231.91			
	التصميم الثالث	50	285.46			
	التصميم الرابع	50	277.01			
	التصميم الخامس	50	240.87			
	التصميم السادس	50	333.90			
	التصميم السابع	50	283.78			
	التصميم الثامن	50	239.00			
	التصميم التاسع	50	325.84			
	التصميم العاشر	50	303.24			
التصميم الحادي عشر	50	282.55				

جدول رقم (5)

والرسم البياني يوضح ذلك :



شكل رقم (4)

وجاء ترتيب التصميمات من قبل المتخصصات

ترتيب التصميم	متوسط الرتب	التصميم
المركز الأول	141.2	التصميم الرابع
المركز الثاني	131.28	التصميم التاسع
المركز الثالث	130.35	التصميم العاشر
المركز الرابع	130.18	التصميم الثالث
المركز الخامس	115.23	التصميم السادس
المركز السادس	106.05	التصميم الثامن
المركز السابع	105.48	التصميم الحادي عشر
المركز الثامن	104.38	التصميم الثاني
المركز التاسع	95.65	التصميم الأول
المركز العاشر	94.3	التصميم السابع
المركز الحادي عشر	61.43	التصميم الخامس

جدول رقم (6)

وجاء ترتيب التصميمات من قبل المستهلكات

ترتيب التصميم	متوسط الرتب	التصميم
المركز الأول	321.63	التصميم السادس
المركز الثاني	302.41	التصميم الرابع
المركز الثالث	298.15	التصميم التاسع
المركز الرابع	292.97	التصميم الثالث
المركز الخامس	279.53	التصميم العاشر
المركز السادس	277.88	التصميم الحادي عشر
المركز السابع	269.75	التصميم السابع
المركز الثامن	260.01	التصميم الثامن
المركز التاسع	250.24	التصميم الخامس
المركز العاشر	249.61	التصميم الأول
المركز الحادي عشر	228.32	التصميم الثاني

جدول رقم (7)

نتائج البحث :

- 1- أوضحت نتائج تطبيق الاستبيانين إمكانية التصميم بفن الإبرو , واثر ذلك في تجديد خطوط الموضة .
 - 2- أن فن الإبرو من الفنون التي تهتم بالتشكيل الفني الدقيق للأعمال وإمكانية استخدام برامج الحاسب الآلي
 - 3- الاستفادة من الإبرو كطريقة لصياغة بعض أفكار التصميم بناء على معرفة المصمم بأسلوب الإبرو .
 - 4- استخدام فن الإبرو في تصميم وتنفيذ الملابس يساهم في تجديد الأفكار وابتكار أساليب جديدة للتصميم
 - 5- أكدت نتائج تطبيق الاستبيان أن التصاميم المنفذة أظهرت سمات فن الإبرو .
- لأراء المستهلكات لصالح التصميم السادس جاء بالمركز الأول .
- 9 - توجد فروق دلالة إحصائية بين التصميمات المقترحة من حيث تحقيق الناحية الوظيفية وفقاً لأراء المستهلكات لصالح التصميم السادس جاء بالمركز الأول .
 - 6 - توجد فروق دلالة إحصائية بين التصميمات المقترحة من حيث تحقيق الناحية الجمالية وفقاً لأراء المتخصصين لصالح التصميم الرابع جاء بالمركز الأول .
 - 7 - توجد فروق دلالة إحصائية بين التصميمات المقترحة من حيث تحقيق الناحية الوظيفية وفقاً لأراء المتخصصين لصالح التصميم التاسع جاء بالمركز الأول .
 - 8 - توجد فروق دلالة إحصائية بين التصميمات المقترحة من حيث تحقيق الناحية الجمالية وفقاً لأراء المستهلكات لصالح التصميم السادس جاء بالمركز الأول .
 - 9 - توجد فروق دلالة إحصائية بين التصميمات المقترحة من حيث تحقيق الناحية الوظيفية وفقاً لأراء المستهلكات لصالح التصميم السادس جاء بالمركز الأول .

توصيات البحث:

- 1- ضرورة الاستلham من الفنون المختلفة مثل فن الإبرو في مجال تصميم الأزياء في المقررات الدراسية مثل مادة تصميم الأزياء.
- 2- إجراء المزيد من الدراسات والأبحاث التي تتناول جماليات فن الإبرو .
- 3- تدريب وتعليم الطالبات على كيفية استخدام الإبرو لما له من أهمية بالغه في تطوير أفكارهم التصميمية

قائمة المراجع:

- 1 - كونل ، ارنست : الفن الإسلامي ، دار بيروت ، 1996 .
- 2 - الموسوعة التركية : الجزء العاشر ، وزارة السياحة ، استانبول تركيا ، 1994 .
- 2 - almosa alturkiat: aljuz' aleashir , wizarat alsiyaha , astanubul turkia , 1994.
- 3 - محمد ، جمال عبد الهادي ، صفحات من تاريخ الدولة العثمانية ، دار التوزيع والنشر الإسلامية ، القاهرة ، 1995 م.
- 3 - muhamad , jamal eabd alhadi , safahat min tarikh aldawlat aleithmaniat , dar altawzie walnashr al'iislatmiat , alqahrt , 1995 m.
- 4 - علي ، إيهاب محمد محمد (2002 م) إعداد برنامج كمبيوتر متعدد الوسائل لإثراء اللوحة الزخرفية لطلاب كلية التربية الفنية وقياس أثره ، رسالة ماجستير ، كلية التربية الفنية جامعة حلوان ، القاهرة .
- 4 - Ali , iihab muhamad muhamad (2002 ma) 'iiedad barnamaj kimibuturi mutaeaddid al'iistikhdamat walthaanith fi alriyadiat - kuliyyat altarbiat alfaniyat jamieat hulawan , alqahirat.
- 5 - سليمان ، كفاية ونجوى شكري(1996): استطلاع آراء الطلاب نحو التعليم المبرمج لوحده تعليمية من مقرر تصميم الأزياء الفرقة الثالثة شعبة الملابس والنسيج، بحث منشور مجلة علوم وفنون-العدد الثاني-جامعة حلوان.
- 5- sulayman wakifayat wanajwaa shukri (1996): aistitlae ray altullab nahw altaelim almubramij liwahdat altasmim alththalith litasmim al'azya' qism almalabis walnasij , bahath manshur majalat aleulum walfunun - aleadad alththani - jamieat hulwan.
- 6 - عطيه،محسن: موضوعات في الفنون الإسلامية ، عالم الكتب ، 2005 .
- 6 - eatayh , mhsn: murajat fi alfunun al'iislatmiat , ealam alkutub , 2005.
- 7 - أبو العطا ، مجدى محمد: المرجع الأساسي لمستخدmy Windows7 ، كمبيوساينس ، 2011 .
- 7- 'abu aleata , majdi mahamd: almarjie alrayiysii limustakhdami Windows7 ، Compausense ، 2011.
- 8 - فيض الله ، نعيمة (2002):فاعلية إستخدام الحاسب الآلي في تنمية مهارات الرسم الأساسية في تصميم الأزياء لدى طالبات الإقتصاد المنزلي بجامعة الملك عبد العزيز بجده،رسالة ماجستير غير منشورة جامعة الملك عبد العزيز بجده-كلية الإقتصاد المنزلي .
- 8 - fid allah , naeima (2002): faeiliat 'istakhdam alhasib alaly fe tanmiat maharat alhasib alaly - jamieat almalik abd elaziz bjda , risalet majstyr ghyr manshura.
- 9 - عبد الباسط ، نيرمين عبد الرحمن (2009) " الإستفادة من فن الإبرو في تصميم ملابس الفتيات (18 - 25 سنة) ، كلية الإقتصاد المنزلي جامعة العلوان ، القاهرة .
- 9 - eabd albasit , nirmin eabd alrahmun (2009) "al'iistafadat min fan al'iibru fi tasmim mulabis alfatiat (18 - 25 sn) , kuliyyat alaiqtisad almunsalaa jamieat aleulwan , alqahirat.
10. R ,Acar,: Level set driven flows. ACM Trans. Graph. (TOG) 26(4), 15 2007)
11. B.T, Akgun: The digital art of marbled paper. Leonardo 37(1), 49-52 2004)
- 12<http://knowledge0world.blogspot.com/2013/12/ebro-art-of-drawing-pictures-on-water.html> (5/1/2019)
- 13[https://www.arabia2.com/vb/chat39427/\(18/12/2018 \)](https://www.arabia2.com/vb/chat39427/(18/12/2018))
- 14 - https://www.ward2u.com/sho_wthread.php?t=2338& (21/1/2019)